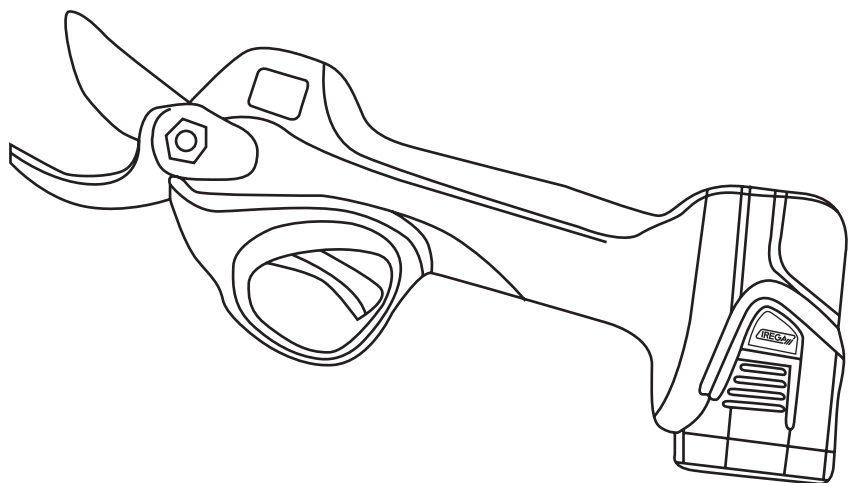


# Tijera de poda Eléctrica

Capacidad de  
corte 32mm

## IRG32





# ÍNDICE

---

## Listado del contenido del paquete

### Características del producto

- Anotación
- Descripción del producto
- Especificaciones técnicas
- Componentes

### Funcionamiento

- Montaje
- Empaquetado
- Recomendaciones
- Carga de la batería
- Precauciones
- Sustitución de la cuchilla

### Advertencias

- Uso y cuidado de las tijeras de poda
- Uso y cuidado de la batería

### Advertencias de seguridad

- Seguridad en el trabajo
- Seguridad eléctrica
- Seguridad de las personas
- Anomalías

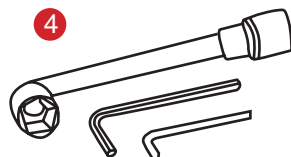
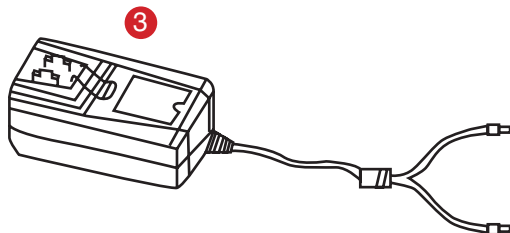
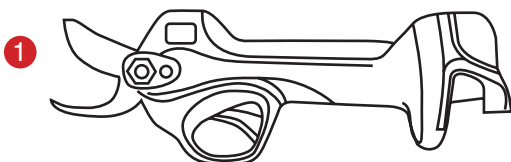
### Servicio postventa

## Garantía

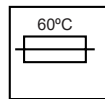
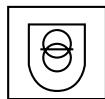
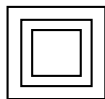
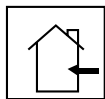
Estimado cliente. Gracias por escoger nuestros productos. Con el fin de optimizar las funciones de esta herramienta, es muy importante que lea detenidamente este manual y lo guarde para futuras referencias. Ante cualquier anomalía, contacte con nosotros de inmediato. Nuestro equipo de profesionales resolverá sus dudas. Esperamos que disfrute de las tijeras de poda IREGA.

## Listado del contenido del paquete

- El paquete contiene:
  - 1.- Tijera de poda eléctrica
  - 2.- Batería de litio
  - 3.- Cargador de batería
  - 4.- Kit de herramientas



## Características del producto



### • Anotación

- 1.- Por favor, lea detenidamente este manual.
- 2.- La batería únicamente podrá ser recargada en un recinto cerrado.
- 3.- No es necesario realizar una conexión a tierra o un doble aislamiento.
- 4.- Cargador / transformador de seguridad.
- 5.- La carga de la batería se interrumpirá cuando se produzca un sobrecalentamiento.
- 6.- No deseche el cargador de la batería junto a los residuos domésticos.
- 7.- No deseche la batería junto a los residuos domésticos.

### • Descripción del producto

Se trata de una tijera de poda eléctrica accionada por batería. Entre otros componentes se encuentra una cuchilla fija, una cuchilla móvil, batería de litio, cargador de batería, cable de alimentación, chaleco de trabajo y caja de herramientas. Ha sido diseñada para cortar o podar ramas de 32mm o más pequeñas en huertas, viñedos, etc. Simple y fácil de utilizar. Es 8-10 veces más efectiva que una clásica podadora manual y la calidad del corte es considerablemente mayor.

### • Especificaciones técnicas

Información eléctrica básica	
Voltaje operativo	DC 16V
Batería de litio	16,8V 2,5Ah
Tensión de carga	CA110V ~ 220V
Tiempo de carga	1-1,5 horas
Autonomía	3-4 horas
Potencia nominal	100W
Potencia máxima	500W
Peso total	950 gr

## Sección de corte (Máx)

Diámetro	32 mm ramas de viña
Temperatura de funcionamiento	14°F ~ 149°F / -10°C ~ 65°C

Por favor lea detenidamente todas las instrucciones y advertencias de seguridad. Su incumplimiento puede provocar una descarga eléctrica, incendio, quemaduras graves u otros accidentes.

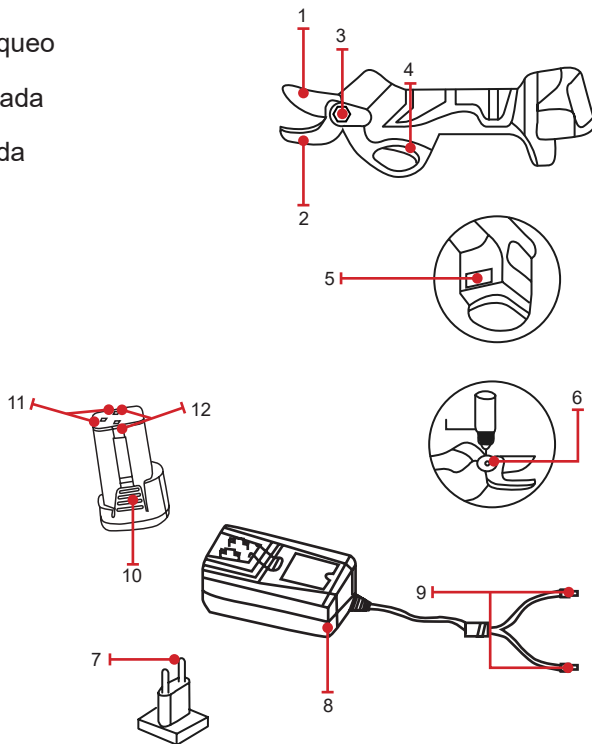
No utilice la tijera de poda eléctrica bajo la lluvia.

No ponga las manos cerca de la zona de corte de la tijera de poda eléctrica mientras esté trabajando.

Evite el contacto con los objetos cargados electrostáticamente.

## • Componentes

- 1.- Cuchilla móvil (cortante)
- 2.- Cuchilla fija (parada)
- 3.- Pasador
- 4.- Gatillo
- 5.- Interruptor
- 6.- Orificio de engrase
- 7.- Conector de alimentación de la tijera de poda eléctrica
- 8.- Luz LED indicadora
- 9.- Conexión de carga
- 10.- Botón de desbloqueo
- 11.- Conector de entrada
- 12.- Conector de salida



**Si hay un error, realiza el procesamiento relacionado de acuerdo con el código indicador de pantalla.**

### **Aviso de fallo de pantalla:**

Al usar este producto, si el siguiente código aparece en la pantalla, puede repararse o procesarse de acuerdo con el aviso de fallo correspondiente.

Significado de las alarmas de las tijeras				
Contenido de alarma			Fallo de la pantalla LCD	Otras instrucciones
Sin problemas	0	0	E00	
Protección anti-corte para las manos	1	1	E01	
Error de sensor de corriente	2	6	E02	
Daño del tubo MOS	3	6	E03	
Problema de la entrada / ruptura de la cuchilla	4	3	E04	
Sobrecorriente pico/protección de corriente promedio	5	5	E05	
Taponamiento de apertura / bloqueo	6	3	E06	
Fase faltante	7	4	E07	
Subtensión / sobretensión	8	1	E08	
Sobretemperatura de chip / MOS	9	6	E09	
Error de comunicación PWM / error de tensión de la cabeza de la tijera	10	2	E10	
Error del tipo de pinta de la tijera	10	7	E10	
Error EEPROM	11	6	E11	
Falta rievación de fase	12	4	E12	



Error de programación	13	6	E13	
Tiempos de poda históricos	14	8	E14	
Tiempos de poda de mantenimiento	15	8	E15	
El número de baterías en las de	16	9	E16	
Comunicación fallida entre la placa base y la batería	17	10	E17	

E14: Hay una definición, no se realiza ninguna protección.

E15: Hay una definición, solo un recordatorio de que no se realiza ninguna protección, y el panel de visualización emite cinco pitidos por minuto.

## Funcionamiento

### • Montaje

1.- Introduzca la batería en el conector de la podadora.

2. Accione el interruptor de alimentación de la podadora. Si utiliza la podadora por primera vez, se encenderá el LED verde y el indicador acústico sonará una sola vez.

3.- Presione el gatillo dos veces para que las hojas cortantes se abran de forma automática.

4.- Trabajo rutinario de poda: presione el gatillo para cerrar las hojas y suéltelo para abrirlas.

Cierre de las cuchillas: continúe presionando el gatillo. En caso de producirse un pitido constante, la cuchilla permanecerá cerrada.

5.- Antes de empezar a trabajar, y para cerciorarse que la podadora funciona debidamente, presione el gatillo para que se cierren las cuchillas y suéltelo para que se abran. No realice ninguna de las funciones de corte. Repita este procedimiento varias veces.

### • Apagado de las tijeras

1.- Presione el gatillo y manténgalo presionado durante unos instantes, luego suéltelo y la cuchilla se cerrará.

2.- Apague la batería y desconéctala.

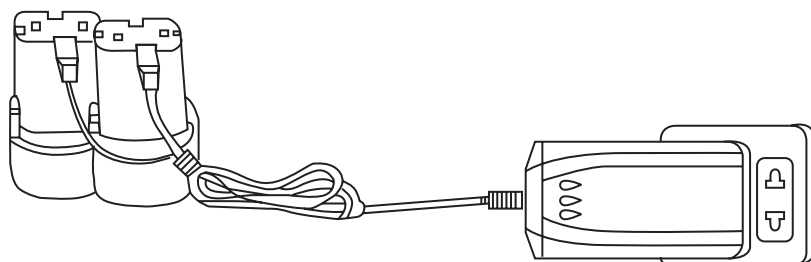
3.- Recoja, limpie la herramienta y guárdela en su caja.

## • Recomendaciones

Intensidad y frecuencia del indicador acústico	Fallo	Solución
1	Capacidad de la batería	Comprobar si la capacidad de la batería es baja
2	Fallo de comunicación	Comprobar si alguna pieza del conector está suelta
3	Fallo de la cuchilla	Engrasar la cuchilla (ver manual)
4	Pérdida de fase del motor	Enviar a revisar a su proveedor
5	Corto circuito en la fase en línea del motor	Comprobar si el cable o la cabeza del conector han provocado un cortocircuito
Sigue sonando	Advertencia de seguridad	Comprobar que las cuchillas no contacten directamente con un objeto

## ● Carga de batería

La batería debe estar conectada al cargador. La clavija del cargador debe estar conectada a la toma de corriente. El LED ROJO de carga de la batería se iluminará para indicar que la batería está siendo cargada. Cuando la batería esté totalmente cargada se iluminará el LED VERDE.



## ● Precauciones

- 1.- Antes de cargar la batería, asegúrese que el interruptor de alimentación de la batería esté en posición OFF. Durante la carga, es normal que la batería y el cargador se calienten.
- 2.- Si no va a utilizar la batería durante un largo periodo de tiempo, recomendamos recargarla cada tres meses para impedir que ello afecte su vida útil.
- 3.- Una batería nueva o sin haber sido utilizada durante un largo periodo, necesitará 5 ciclos de carga/descarga antes de alcanzar su capacidad máxima.
- 4.- No recargue una batería que aún está cargada después de haber sido utilizada ya que reduciría su vida útil y su rendimiento.
- 5.- No utilice una batería que esté dañada y no desmonte ni el cargador ni la batería.
- 6.- No coloque la batería cerca de un foco de calor ya que podría explotar.
- 7.- No cargue la batería en un lugar húmedo o en el exterior.
- 8.- es normal que el diámetro de corte se reduzca cuando la capacidad de la batería sea baja.
- 9.- Mientras la batería esté cargando, no utilice la tijera de poda. Deberá desconectar la herramienta de la batería mientras de esté cargando.
- 10.- No guarde la batería en un lugar húmedo.

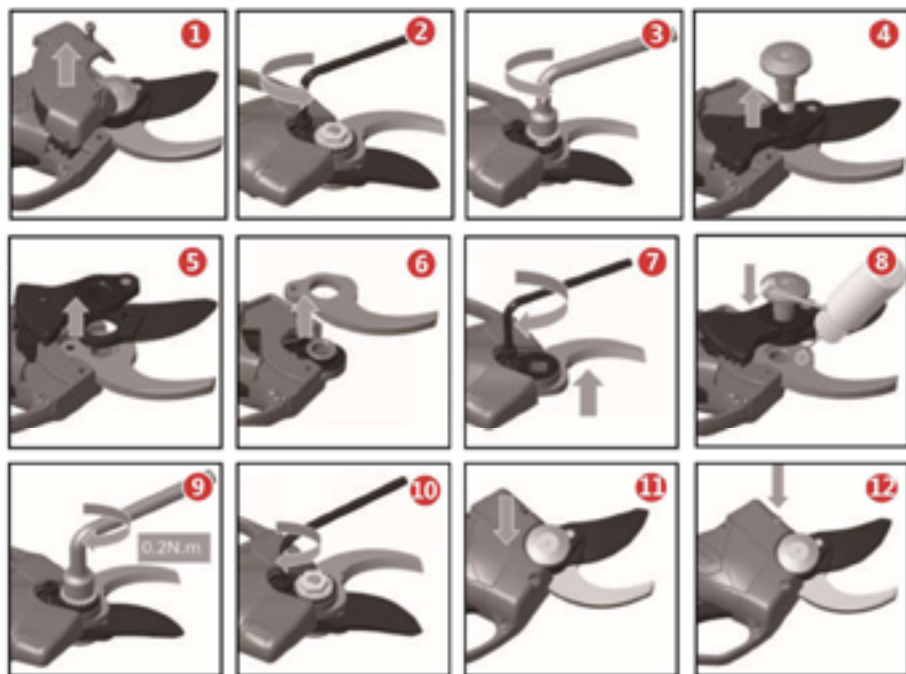
## • Sustitución de la cuchilla

Cuando la cuchilla móvil (cortante) ya no cruza la base de la cuchilla fija o cuando su corte no sea preciso, deberá cambiar las hojas de la cuchilla siguiendo los siguientes pasos:

1.- Para su seguridad, antes de reemplazar la hoja, asegúrese que la tijera de poda esté desconectada y desconecte además el cable de alimentación de la batería.

2.- Consulte los siguientes diagramas antes de cambiar la hoja de la cuchilla.

3.- Una vez sustituida la cuchilla, límpiela y conecte el cable de alimentación a la batería, conecte de nuevo la tijera de poda y pruébela. Para completar el procedimiento, cierre la cuchilla completamente.



• Las cuchillas fijas y móviles pueden ser reemplazadas de manera individual. No debe preocuparse sobre la apertura de la cuchilla reemplazada ya que una vez sustituida la cuchilla y esté conectada a la fuente de alimentación, volverá automáticamente a su tamaño habitual.

## Advertencias

### ● Uso y cuidado de las tijeras de poda

- 1.- No corte las ramas por encima del diámetro indicado. No intente cortar objetos contundentes como metales, piedras o cualquier otro material que no sea vegetal. Si las cuchillas están desgastadas o dañadas, cámbielas.
- 2.- Mantenga la tijera siempre limpia. Utilice un paño limpio para limpiar la tijera, la batería y el cargador (no utilice productos de limpieza abrasivos o con disolventes). Utilice un cepillo suave o un paño suave para retirar el polvo de la herramienta.
- 3.- No sumerja la tijera de poda, la batería o el cargador en un líquido.
- 4.- Siga todas las indicaciones que se detallan en este manual para utilizar de forma adecuada esta herramienta. No utilice la tijera de poda si la batería o el cargador están dañados.
- 5.- No utilice esta herramienta si no funciona adecuadamente o si no puede desconectarla con facilidad. En este caso, lleve la herramienta a revisar de inmediato. Es peligroso utilizar esta herramienta si no funciona de forma adecuada o no puede desconectarse de forma segura.
- 6.- Asegúrese que la herramienta esté desconectada antes de realizar cualquier tarea de ajuste, mantenimiento o limpieza. Esta medida preventiva tiene como objetivo evitar que la herramienta se ponga en marcha de forma accidental.
- 7.- Asegúrese que las cuchillas estén cerradas cuando la herramienta esté inactiva. Guarde la herramienta en algún lugar seguro fuera del alcance de los NIÑOS. No permita que nadie, que no esté familiarizado con la herramienta, pueda utilizarla. Es peligroso utilizar esta herramienta sin haber adquirido antes información o sin haber leído previamente este manual.
- 8.- Deberá utilizar esta herramienta siguiendo las instrucciones y los métodos de uso que se detallan en este manual. Además, deberá tener en cuenta la zona de trabajo y el tipo de trabajo a realizar.
- 9.- Después de cada uso, retire la suciedad de las cuchillas móviles y fijas y lubrique las caras de las cuchillas que sufren rozamiento; de este modo, se asegurará el buen estado de las cuchillas y alargará la vida útil de la tijera de poda y de la cuchilla.

## ● **Uso y cuidado de la batería**

- 1.- No cargue la batería si la temperatura ambiente es inferior a 32°F (0°C) o superior a 45°C (113°F).
- 2.- Asegúrese que la batería esté apagada antes de conectar el cable de alimentación a la batería.
- 3.- Utilice únicamente el cargador de batería que se le entrega junto a la tijera de poda. Si utiliza un cargador que no equivalga a las especificaciones del fabricante de la batería, podría provocar un riesgo de incendio.
- 4.- Cuando no utilice la herramienta, mantenga la batería alejada de otros objetos metálicos tales como clips, monedas, llaves, clavos, tornillos u otros objetos pequeños metálicos que pueden ser conductivos.
- 5.- No desmonte la batería.
- 6.- No provoque un cortocircuito en la batería.
- 7.- No utilice la batería si se encuentra cerca de un foco de calor.
- 8.- No ponga la batería en el fuego o en el agua.
- 9.- No recargue la batería cerca de una llamada o bajo la luz directa del sol.
- 10.- No inserte ningún clavo en la batería ni la golpee con un martillo. Trate la batería con suavidad, sin golpes ni patadas.
- 11.- No utilice una batería que esté dañada o deformada.
- 12.- No realice ninguna actividad de soldeo en la batería.
- 13.- No invierta la dirección de la carga de la batería, ni la polaridad de las conexiones. Evite sobrecargar la batería.
- 14.- No conecte la batería en el enchufe del mechero del coche o en otros enchufes públicos.
- 15.- No utilice la batería en otros equipos que no sea específicamente en la tijera eléctrica de poda.
- 16.- Evite el contacto directo con los iones de litio de la batería.
- 17.- No coloque la batería en el microondas, ni la exponga a altas temperaturas ni a altas presiones.

- 18.- No utilice la batería si hay pérdidas de fluido.
- 19.- Mantenga la batería lejos de los NIÑOS.
- 20.- No utilice ni coloque la batería bajo la luz del sol (ni en un vehículo expuesto al sol) ya que la batería podría sobrecalentarse o quemarse acortando así su vida útil.
- 21.- No utilice la batería en un ambiente electrostático.
- 22.- No utilice la batería se está oxidada o desprende mal olor.
- 23.- Si su piel o ropa entran en contacto con el electrolito de la batería, límpiela de inmediato con abundante agua fresca.
- 24.- Mantenga la batería completamente cargada si la tijera de poda no es utilizada durante un largo periodo de tiempo.

## Advertencias de seguridad

¡Advertencias! Lea todas las instrucciones detenidamente. Su incumplimiento puede provocar una descarga eléctrica, incendio, quemaduras graves u otros accidentes.

### • Seguridad en el lugar de trabajo

- 1.- Mantenga la zona de trabajo limpia y bien iluminada. En las zonas desordenadas y oscuras se pueden producir accidentes.
- 2.- No utilice la herramienta en entornos explosivos, inflamables o húmedos.
- 3.- Mantenga a los NIÑOS y a terceros alejados de la zona de trabajo cuando utilice la herramienta a fin de evitar accidentes a consecuencia de alguna distracción.

### • Seguridad eléctrica

- 1.- El enchufe de la batería de la tijera eléctrica debe ser compatible con el cable de alimentación. Nunca modifique el enchufe.
- 2.- No exponga la herramienta a la lluvia, al agua o a cualquier otra condición húmeda para reducir el riesgo de descarga eléctrica.
- 3.- No utilice de forma indebida el cable de alimentación. No tire del cordón para arrastrar, desenchufar o sostener la herramienta. Mantenga la tijera de poda eléctrica alejada del foco de calor, aceite, bordes afilados o piezas móviles.



## ● Seguridad de las personas

- 1.- Manténgase alerta al usar la herramienta. No utilice la herramienta si está cansado o se encuentra bajo la influencia de drogas o alcohol.
- 2.- Utilice equipos de protección personal. Protéjase siempre los ojos. El uso de equipos protectores tales como mascarillas, botas de seguridad antideslizantes, casco y protectores auditivos reducirán el riesgo de sufrir una lesión.
- 3.- Antes de poner en marcha las tijeras de podar, quite todas las herramientas de ajuste y llaves. Si una herramienta se deja colocada en un componente giratorio, podría provocar una lesión.
- 4.- No trate de alcanzar más lejos de lo que sus brazos le permitan. Mantenga ambas manos lejos de la zona de corte. Bajo ninguna circunstancia coloque las manos por debajo de las ramas. Mantenga siempre los pies apoyados en el suelo para controlar en todo momento la posición de la herramienta.
- 5.- Utilice la ropa adecuada. No utilice ropa holgada ni joyas. Mantenga el cabello, la ropa y las mangas lejos de las tijeras de podar. La ropa suelta, los accesorios y el cabello llo pueden ser atrapados por las piezas móviles de la herramienta.

## ● Anomalías

- 1.- En caso de que las tijeras de poda queden atascadas al intentar cortar accidentalmente algún objeto, libere el gatillo de inmediato. La cuchilla móvil volverá a su posición abierta de manera automática.
- 2.- En caso de que la tijera de poda quede atascada en una rama gruesa, libere el gatillo de inmediato para que la cuchilla móvil vuelva a su posición abierta de manera automática.
- 3.- En caso de que la batería no esté cargada de forma adecuada, compruebe que el cargador sea el original. A continuación, asegúrese que la tensión de alimentación sea la misma que la que requiere el cargador.
- 4.- En caso de un fallo electrónico o mecánico, desconecte de inmediato la herramienta.
- 5.- Utilizar la herramienta haciendo caso omiso de las instrucciones descritas en este manual, puede provocar la pérdida de electrolito de la batería. No toque el electrolito de la batería. En caso de que accidentalmente su piel entre en contacto con el electrolito, límpiela de inmediato con abundante agua. Si el líquido de la batería penetra en sus ojos, lávelos con abundante agua y solicite asistencia médica. El fluido de la batería puede provocar irritación o quemaduras.

## **Servicio postventa**

Si tiene alguna duda en relación a las tijeras de poda, comuníquese con nosotros inmediatamente (la información de contacto aparece en la portada). Nuestros profesionales resolverán sus dudas y nuestros ingenieros altamente cualificados repararán su herramienta.

## **Garantía**

Se reserva sus derechos de hacer los cambios de diseño y de fabricación que estimen necesarios para mejorar sus prestaciones. Gracias por su comprensión. Pueden existir algunas diferencias entre la herramienta que ha adquirido y las imágenes que aparecen en este manual.



## Certificado de calificación del producto

Modelo del producto \_\_\_\_\_

Número del producto \_\_\_\_\_

Inspector \_\_\_\_\_

- Voltaje de operación
- Voltaje de carga
- Batería de litio
- Todas las imágenes de este manual son solo para referencia y el producto real puede diferir. Además, la información aquí contenida está sujeta a cambios sin previo aviso.



Tarjeta guardada del vendedor

Modelo de compra ..... Número del producto.....

Fecha de compra ..... Periodo de garantía.....

Nombre del usuario ..... Teléfono del usuario .....

Dirección del usuario.....

Código postal del usuario..... Sello del vendedor

Tarjeta de garantía

Modelo de compra ..... Número del producto

Fecha de compra ..... Periodo de garantía

Nombre del vendedor

Teléfono del vendedor

Dirección del vendedor

Observaciones:

- Esta tarjeta de garantía solo puede aplicarse al producto moldeado del servicio de garantía.
- Caída en el agua o daños causados por el hombre no está dentro del alcance de la garantía.
- Conserve esta tarjeta adecuadamente, presente esta tarjeta de garantía y la factura válida para la garantía.

## Condiciones de los servicios de garantía:

Durante el periodo de garantía, el daño causado por el “error de rendimiento”, la fábrica o el vendedor proporcionará el servicio de garantía gratuita.

Esta tarjeta será válida a partir de la fecha en que esté firmada por el vendedor.

Condiciones de los servicios de garantía no gratuitas:

Los daños causados por la fuerza del hombre, la fábrica o el vendedor no proporcionará servicios de garantía gratuita.

Sin tarjeta de garantía y factura válida o excede el periodo de garantía no proporcionará servicios de garantía gratuita.

Defectos de calidad causados por fuerza mayor como incendios, inundaciones, rayos, etc.

Han sido desmanteladas por reparadores no autorizados.

No corte las ramas más allá del diámetro especificado indicado de las tijeras. No corte las ramas en la punta de la cuchilla.

Rotura de la cuchilla debido a un mal uso, la fábrica o el vendedor no proporcionará servicios de garantía gratuita.

No corte artículos duros como metal, piedra o cualquier otro material no vegetal, en caso de rotura de la cuchilla debido a un mal uso, la fábrica o el vendedor no proporcionará servicios de garantía gratuita. Registro de servicios postventa.

No.	Fecha	Localización de mantenimiento	Causas y soluciones		
1					
2					
3					
4					





Fueros, 1 - 48250 Zaldibar (Vizcaya) ESPAÑA

Tel.: (+34) 946 827 200