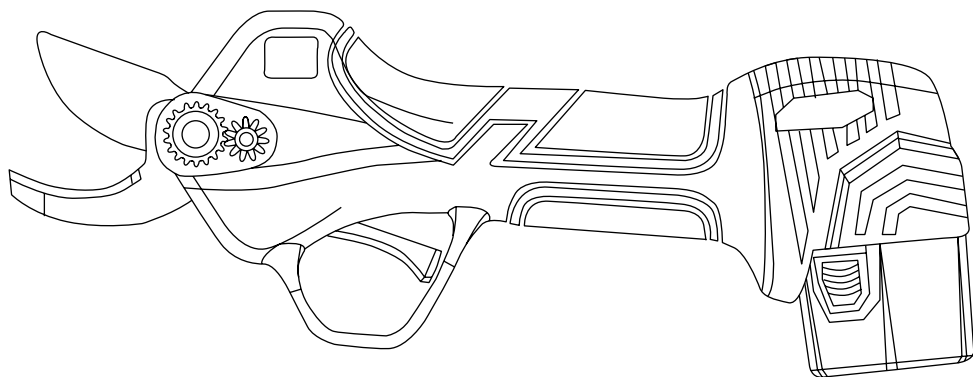


Tijera de poda Eléctrica

Capacidad de
corte 23mm

IRG23



Manual del usuario

ÍNDICE

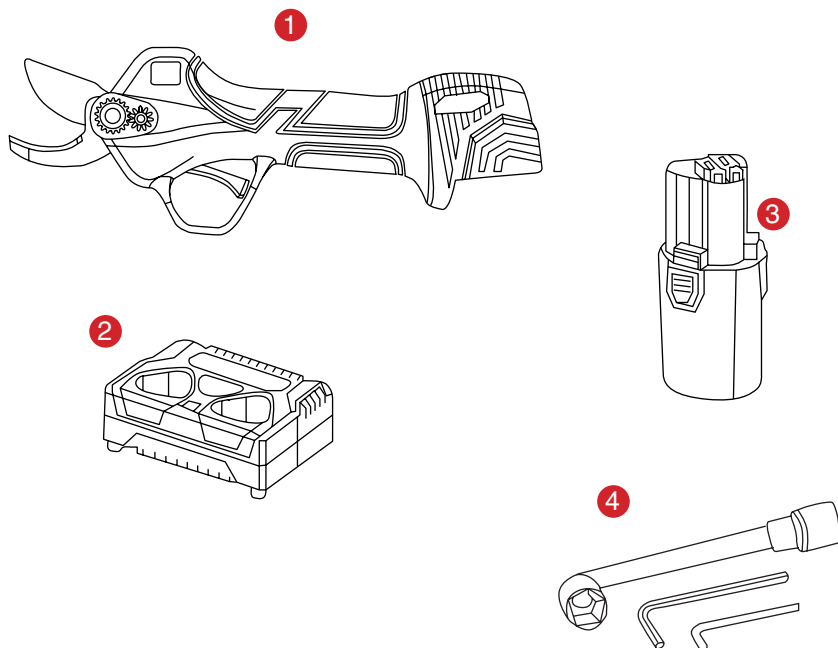
Garantía	3
Listado del contenido del paquete	3
Características del producto	4
Anotaciones.....	4
Descripción del producto	4
Especificaciones técnicas	4
Nombre y esquema de diferentes partes	5
Significado de las alarmas de las tijeras	6
Funcionamiento	7
Montaje.....	7
Mantenimiento.....	7
Resolución rápida de problemas	8
Uso, mantenimiento y precauciones	8
Precauciones.....	10
Uso y cuidado de la batería.....	11
Mantenimiento del producto	12
Instrucciones antes de usar	12
Lubricación de las cuchillas.....	13
Ajuste de las cuchillas	13
Advertencias	14
Uso y cuidado de las cuchillas de poda	15
Advertencias de seguridad	17
Seguridad en el lugar de trabajo	17
Seguridad eléctrica.....	17
Seguridad de las personas.....	17
Anomalías	18
Medidas en caso de anomalías.....	18
Servicio postventa	19
Garantía	19

Garantía

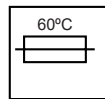
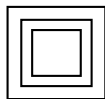
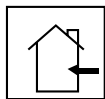
Estimado cliente. Gracias por escoger nuestros productos. Con el fin de optimizar las funciones de esta herramienta, es muy importante que lea detenidamente este manual y lo guarde para futuras referencias. Ante cualquier anomalía, contacte con nosotros de inmediato. Nuestro equipo de profesionales resolverá sus dudas. Esperamos que disfrute de las tijeras de poda IREGA.

Listado del contenido del paquete

- El paquete contiene:
 - 1.- Tijera de poda eléctrica
 - 2.- Cargador de batería
 - 3.- Batería de litio
 - 4.- Accesorios



Características del producto



• Anotación

- 1.- Por favor, lea detenidamente este manual.
- 2.- La batería únicamente podrá ser recargada en un recinto cerrado.
- 3.- No es necesario realizar una conexión a tierra o un doble aislamiento.
- 4.- Cargador / transformador de seguridad.
- 5.- La carga de la batería se interrumpirá cuando se produzca un sobrecalentamiento.
- 6.- No deseche el cargador de la batería junto a los residuos domésticos.
- 7.- No deseche la batería junto a los residuos domésticos.

• Descripción del producto

Se trata de una tijera de poda eléctrica accionada por batería. Entre otros componentes se encuentra una cuchilla fija, una cuchilla móvil, batería de litio, cargador de batería, cable de alimentación, chaleco de trabajo y caja de herramientas. Ha sido diseñada para cortar o podar ramas de 25mm o más pequeñas en huertas, viñedos, etc. Simple y fácil de utilizar. Es 8-10 veces más efectiva que una clásica podadora manual y la calidad del corte es considerablemente mayor.

• Especificaciones técnicas

Información eléctrica básica	
Voltaje operativo	10.8V
Batería de litio	2 Alz
Tensión de carga	CA110V ~ 220V
Tiempo de carga	1-1,5 horas
Autonomía	2,5-4,5 horas
Potencia nominal	120W
Potencia máxima	400W
Peso	900 gr

Leer atentamente todas las advertencias e instrucciones de seguridad.

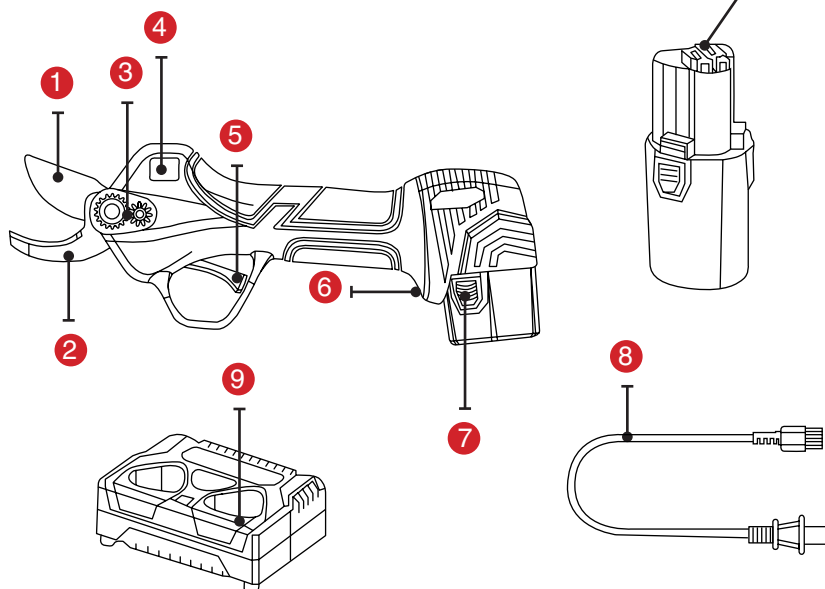
El incumplimiento de estas advertencias y instrucciones pueden causar descargas eléctricas, incendios y otras graves lesiones.

No utilizar ni exponer las tijeras eléctricas bajo la lluvia.

Durante el uso de las tijeras, no tener nunca las manos cerca de la zona de poda para evitar lesiones.

Nombre y esquema de diferentes partes

- 1.- Hoja móvil
- 2.- Hoja fija
- 3.- Eje
- 4.- Pantalla
- 5.- Gatillo
- 6.- Interruptor de encendido
- 7.- Botón de extracción de batería
- 8.- Cable para el cargador
- 9.- Cargador
- 10.- Conectores de batería



Si hay un error, realiza el procesamiento relacionado de acuerdo con el código indicador de pantalla.

Aviso de fallo de pantalla:

Al usar este producto, si el siguiente código aparece en la pantalla, puede repararse o procesarse de acuerdo con el aviso de fallo correspondiente.

Significado de las alarmas de las tijeras

Contenido de alarma			Fallo de la pantalla LCD	Otras instrucciones
Sin problemas	0	0	E00	
Protección anti-corte para las manos	1	1	E01	
Error de sensor de corriente	2	6	E02	
Daño del tubo MOS	3	6	E03	
Problema de la entrada / ruptura de la cuchilla	4	3	E04	
Sobrecorriente pico/ protección de corriente promedio	5	5	E05	
Taponamiento de apertura / bloqueo	6	3	E06	
Fase faltante	7	4	E07	
Subtensión / sobretensión	8	1	E08	
Sobretemperatura de chip / MOS	9	6	E09	
Error de comunicación PWM / error de tensión de la cabeza de la tijera	10	2	E10	
Error del tipo de pinta de la tijera	10	7	E10	
Error EEPROM	11	6	E11	
Falta rilevación de fase	12	4	E12	
Error de programación	13	6	E13	
Tiempos de poda históricos	14	8	E14	
Tiempos de poda de mantenimiento	15	8	E15	

El número de baterías en las de	16	9	E16	
Comunicación fallida entre la placa base y la batería	17	10	E17	

E14: Hay una definición, no se realiza ninguna protección.

E15: Hay una definición, solo un recordatorio de que no se realiza ninguna protección, y el panel de visualización emite cinco pitidos por minuto.

Funcionamiento

● Montaje

- 1.- Introduzca la batería en el conector de la podadora.
2. Accione el interruptor de alimentación de la podadora. Si utiliza la podadora por primera vez, se encenderá el LED verde y el indicador acústico sonará una sola vez.
- 3.- Presione el gatillo dos veces para que las hojas cortantes se abran de forma automática.
- 4.- Trabajo rutinario de poda: presione el gatillo para cerrar las hojas y suéltelo para abrirlas.

Cierre de las cuchillas: continúe presionando el gatillo. En caso de producirse un pitido constante, la cuchilla permanecerá cerrada.

5.- Antes de empezar a trabajar, y para cerciorarse que la podadora funciona debidamente, presione el gatillo para que se cierren las cuchillas y suéltelo para que se abran. No realice ninguna de las funciones de corte. Repita este procedimiento varias veces.

● Mantenimiento

- 1.- Apretar y seguir apretando el gatillo por unos segundos y luego liberarlo: la hoja se cerrará y permanecerá cerrada.
- 2.- Apagar la batería y desconectarlo.
- 3.- Limpiar y colocarlo en la caja.

Resolución rápida de problemas

Intensidad y frecuencia del indicador acústico	Fallo	Solución
1	Capacidad de la batería	Comprobar si la capacidad de la batería es baja
2	Fallo de comunicación	Comprobar si alguna pieza del conector está suelta
3	Fallo de la cuchilla	Engrasar la cuchilla (ver manual)
4	Pérdida de fase del motor	Enviar a revisar a su proveedor
5	Corto circuito en la fase en línea del motor	Comprobar si el cable o la cabeza del conector han provocado un cortocircuito
Sigue sonando	Advertencia de seguridad	Comprobar que las cuchillas no contacten directamente con un objeto

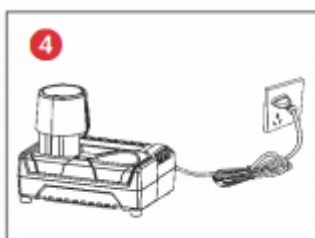
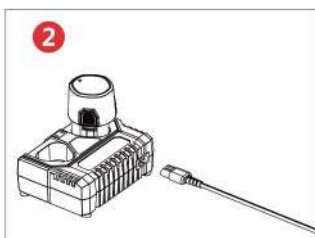
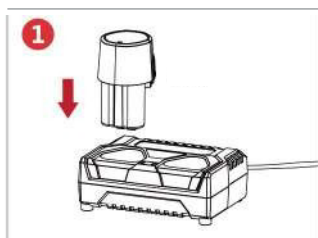
Uso, mantenimiento y precauciones

Al comprar el producto, la batería no está completamente cargada. Inserte la batería en el cargador, como se muestra en la figura 1 y luego conecte el cable en el enchufe.

Cuando el indicador de luz se ilumina, la carga ha comenzado.

Cuando el indicador del cargador es rojo, indica que la batería se está cargando; cuando está verde, la batería está cargada y puede utilizarse.

Pasos de carga



1.- Coloque el cargador de batería sobre una superficie y introduzca la batería en la ranura. Como en la figura 1.

2.- Conecte el cable de alimentación a la toma de corriente del cargador y conecte el cable al enchufe.

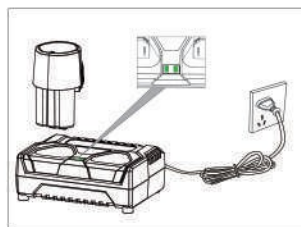
3.- Las dos ranuras del cargador cargan por separado. Cuando la batería se debe cargar. Se inserta en la ranura especial y si el correspondiente led es rojo significa que la batería se está cargando, mientras que si la luz del led es verde la batería está completamente cargada. (Cuando se está cargando una sola batería, el led de la ranura opuesta será verde).

Nota: Cada indicador de luz representa el estado de carga de diferentes baterías.

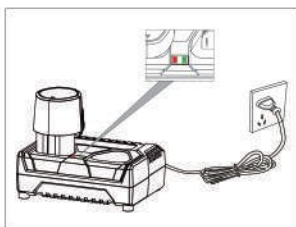
Cada ranura de recarga tiene un indicador correspondiente led, (tanto cuando el cargador está cargando por separado, como cuando está cargando dos baterías al mismo tiempo, asegúrese de localizar el led correcto para determinar si la baterías está completamente cargada o si se está cargando.)

El indicador de luz es verde si la batería está recargada o si no se ha insertado en la ranura correctamente.

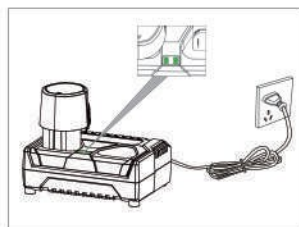
Carga con una sola batería



1. Fuera de carga

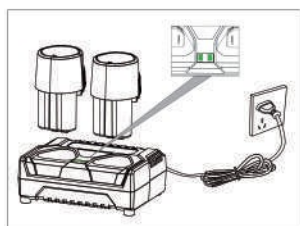


2. En ejercicio

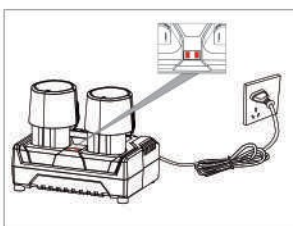


3. Carga completa

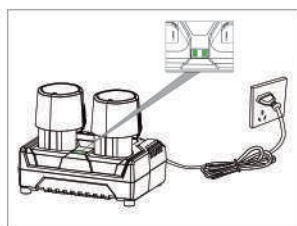
Carga con doble batería



1. Fuera de carga



2. En ejercicio



3. Carga completa

• Precauciones

- 1.- Antes de cargar la batería, asegúrese que el interruptor de alimentación de la batería esté en posición OFF. Durante la carga, es normal que la batería y el cargador se calienten.
- 2.- Si no va a utilizar la batería durante un largo periodo de tiempo, recomendamos recargarla cada tres meses para impedir que ello afecte su vida útil.
- 3.- Una batería nueva o sin haber sido utilizada durante un largo periodo, necesitará 5 ciclos de carga/descarga antes de alcanzar su capacidad máxima.
- 4.- No recargue una batería que aún está cargada después de haber sido utilizada ya que reduciría su vida útil y su rendimiento.
- 5.- No utilice una batería que esté dañada y no desmonte ni el cargador ni la batería.
- 6.- No coloque la batería cerca de un foco de calor ya que podría explotar.

7.- No cargue la batería en un lugar húmedo o en el exterior.

8.- es normal que el diámetro de corte se reduzca cuando la capacidad de la batería sea baja.

9.- Mientras la batería esté cargando, no utilice la tijera de poda. Deberá desconectar la herramienta de la batería mientras de esté cargando.

10.- No guarde la batería en un lugar húmedo.

● **Uso y cuidado de la batería**

1.- No cargue la batería si la temperatura ambiente es inferior a 32°F (0°C) o superior a 45°C (113°F).

2.- Asegúrese que la batería esté apagada antes de conectar el cable de alimentación a la batería.

3.- Utilice únicamente el cargador de batería que se le entrega junto a la tijera de poda. Si utiliza un cargador que no equivalga a las especificaciones del fabricante de la batería, podría provocar un riesgo de incendio.

4.- Cuando no utilice la herramienta, mantenga la batería alejada de otros objetos metálicos tales como clips, monedas, llaves, clavos, tornillos u otros objetos pequeños metálicos que pueden ser conductivos.

5.- No desmonte la batería.

6.- No provoque un cortocircuito en la batería.

7.- No utilice la batería si se encuentra cerca de un foco de calor.

8.- No ponga la batería en el fuego o en el agua.

9.- No recargue la batería cerca de una llamada o bajo la luz directa del sol.

10.- No inserte ningún clavo en la batería ni la golpee con un martillo. Trate la batería con suavidad, sin golpes ni patadas.

11.- No utilice una batería que esté dañada o deformada.

12.- No realice ninguna actividad de soldeo en la batería.

13.- No invierta la dirección de la carga de la batería, ni la polaridad de las conexiones. Evite sobrecargar la batería.

- 14.- No conecte la batería en el enchufe del mechero del coche o en otros enchufes públicos.
- 15.- No utilice la batería en otros equipos que no sea específicamente en la tijera eléctrica de poda.
- 16.- Evite el contacto directo con los iones de litio de la batería.
- 17.- No coloque la batería en el microondas, ni la exponga a altas temperaturas ni a altas presiones.
- 18.- No utilice la batería si hay pérdidas de fluido.
- 19.- Mantenga la batería lejos de los NIÑOS.
- 20.- No utilice ni coloque la batería bajo la luz del sol (ni en un vehículo expuesto al sol) ya que la batería podría sobrecalentarse o quemarse acortando así su vida útil.
- 21.- No utilice la batería en un ambiente electrostático.
- 22.- No utilice la batería se está oxidada p so desprende mal olor.
- 23.- Si su piel o ropa entran en contacto con el electrolito de la batería, límpiela de inmediato con abundante agua fresca.
- 24.- Mantenga la batería completamente cargada si la tijera de poda no es utilizada durante un largo periodo de tiempo.

● **Mantenimiento del producto**

● **Instrucciones antes de usar**

- Compruebe el nivel de batería antes de su uso.
- Cuando no esté usando las tijeras, asegúrese que la batería está conectada. Especialmente mientras se realiza la lubricación y/o sustitución de las cuchillas.
- Comprobar el ajuste de las cuchillas antes de su uso.

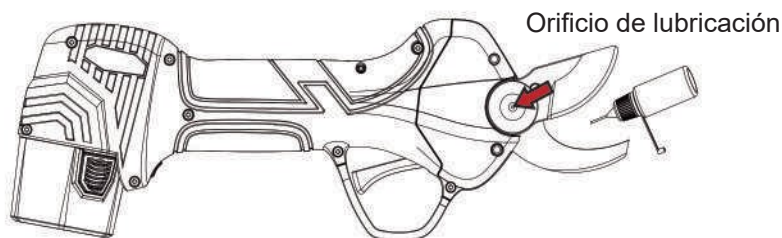
● Lubricación de cuchillas

Desconectar la batería antes de realizar la operación

Realizar la lubricación antes de utilizar la tijera o después de haber sido utilizada más de 4 horas. Para una lubricación correcta mencionada anteriormente, las cuchillas deben abrirse.

Lubricación

1.- Insertar el aceite lubricante en el orificio de la parte posterior de las cuchillas y efectuar cortes en vacío, distribuir el aceite.



● Ajuste de las cuchillas

Por razones de seguridad, desconecte la batería antes de realizar la operación.

Compruebe el ajuste de las cuchillas antes de utilizarlas. Una cuchilla con el sello adecuado nunca debe oscilar a la derecha o a la izquierda. Una sujeción adecuada de la hoja hace que el trabajo sea menos fatigoso. Atención: Cuando las hojas están cerradas no deben oscilar lateralmente.

El balanceo lateral es un estado anómalo ya que crea un espacio entre las cuchillas, lo que causa una separación entre los engranajes que daña la estructura interna.

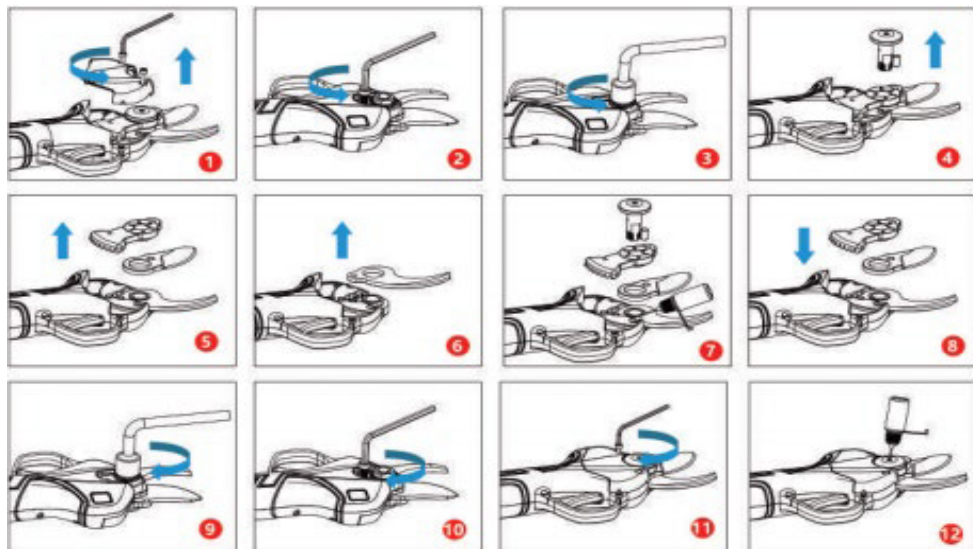
● Sustitución de la cuchilla

Cuando la cuchilla móvil (cortante) ya no cruza la base de la cuchilla fija o cuando su corte no sea preciso, deberá cambiar las hojas de la cuchilla siguiendo los siguientes pasos:

1.- Para su seguridad, antes de reemplazar la hoja, asegúrese que la tijera de poda esté desconectada y desconecte además el cable de alimentación de la batería.

2.- Consulte los siguientes diagramas antes de cambiar la hoja de la cuchilla.

3.- Una vez sustituida la cuchilla, límpiela y conecte el cable de alimentación a la batería, conecte de nuevo la tijera de poda y pruébela. Para completar el procedimiento, cierre la cuchilla completamente.



Se puede reemplazar las hojas fijas y móviles por separado. No preste atención a la apertura de la hoja, ya que volverá automáticamente a las dimensiones normales durante el encendido, al final del procedimiento de sustitución.

Advertencias

• Uso y cuidado de las tijeras de poda

- 1.- No corte las ramas por encima del diámetro indicado. No intente cortar objetos contundentes como metales, piedras o cualquier otro material que no sea vegetal. Si las cuchillas están desgastadas o dañadas, cámbielas.
- 2.- Mantenga la tijera siempre limpia. Utilice un paño limpio para limpiar la tijera, la batería y el cargador (no utilice productos de limpieza abrasivos o con disolventes). Utilice un cepillo suave o un paño suave para retirar el polvo de la herramienta.

- 3.- No sumerja la tijera de poda, la batería o el cargador en un líquido.
- 4.- Siga todas las indicaciones que se detallan en este manual para utilizar de forma adecuada esta herramienta. No utilice la tijera de poda si la batería o el cargador están dañados.
- 5.- No utilice esta herramienta si no funciona adecuadamente o si no puede desconectarla con facilidad. En este caso, lleve la herramienta a revisar de inmediato. Es peligroso utilizar esta herramienta si no funciona de forma adecuada o no puede desconectarse de forma segura.
- 6.- Asegúrese que la herramienta esté desconectada antes de realizar cualquier tarea de ajuste, mantenimiento o limpieza. Esta medida preventiva tiene como objetivo evitar que la herramienta se ponga en marcha de forma accidental.
- 7.- Asegúrese que las cuchillas estén cerradas cuando la herramienta esté inactiva. Guarde la herramienta en algún lugar seguro fuera del alcance de los NIÑOS. No permita que nadie, que no esté familiarizado con la herramienta, pueda utilizarla. Es peligroso utilizar esta herramienta sin haber adquirido antes información o sin haber leído previamente este manual.
- 8.- Deberá utilizar esta herramienta siguiendo las instrucciones y los métodos de uso que se detallan en este manual. Además, deberá tener en cuenta la zona de trabajo y el tipo de trabajo a realizar.
- 9.- Después de cada uso, retire la suciedad de las cuchillas móviles y fijas y lubrique las caras de las cuchillas que sufren rozamiento; de este modo, se asegurará el buen estado de las cuchillas y alargará la vida útil de la tijera de poda y de la cuchilla.

● **Uso y cuidado de la batería**

- 1.- No cargue la batería si la temperatura ambiente es inferior a 32°F (0°C) o superior a 45°C (113°F).
- 2.- Asegúrese que la batería esté apagada antes de conectar el cable de alimentación a la batería.
- 3.- Utilice únicamente el cargador de batería que se le entrega junto a la tijera de poda. Si utiliza un cargador que no equivalga a las especificaciones del fabricante de la batería, podría provocar un riesgo de incendio.
- 4.- Cuando no utilice la herramienta, mantenga la batería alejada de otros objetos metálicos tales como clips, monedas, llaves, clavos, tornillos u otros objetos pequeños metálicos que pueden ser conductivos.

- 5.- No desmonte la batería.
- 6.- No provoque un cortocircuito en la batería.
- 7.- No utilice la batería si se encuentra cerca de un foco de calor.
- 8.- No ponga la batería en el fuego o en el agua.
- 9.- No recargue la batería cerca de una llamada o bajo la luz directa del sol.
- 10.- No inserte ningún clavo en la batería ni la golpee con un martillo. Trate la batería con suavidad, sin golpes ni patadas.
- 11.- No utilice una batería que esté dañada o deformada.
- 12.- No realice ninguna actividad de soldeo en la batería.
- 13.- No invierta la dirección de la carga de la batería, ni la polaridad de las conexiones. Evite sobrecargar la batería.
- 14.- No conecte la batería en el enchufe del mechero del coche o en otros enchufes públicos.
- 15.- No utilice la batería en otros equipos que no sea específicamente en la tijera eléctrica de poda.
- 16.- Evite el contacto directo con los iones de litio de la batería.
- 17.- No coloque la batería en el microondas, ni la exponga a altas temperaturas ni a altas presiones.
- 18.- No utilice la batería si hay pérdidas de fluido.
- 19.- Mantenga la batería lejos de los NIÑOS.
- 20.- No utilice ni coloque la batería bajo la luz del sol (ni en un vehículo expuesto al sol) ya que la batería podría sobrecalentarse o quemarse acortando así su vida útil.
- 21.- No utilice la batería en un ambiente electrostático.
- 22.- No utilice la batería se está oxidada o desprende mal olor.
- 23.- Si su piel o ropa entran en contacto con el electrolito de la batería, límpiela de inmediato con abundante agua fresca.
- 24.- Mantenga la batería completamente cargada si la tijera de poda no es utilizada durante un largo periodo de tiempo.

Advertencias de seguridad

¡Advertencias! Lea todas las instrucciones detenidamente. Su incumplimiento puede provocar una descarga eléctrica, incendio, quemaduras graves u otros accidentes.

● Seguridad en el lugar de trabajo

- 1.- Mantenga la zona de trabajo limpia y bien iluminada. En las zonas desordenadas y oscuras se pueden producir accidentes.
- 2.- No utilice la herramienta en entornos explosivos, inflamables o húmedos.
- 3.- Mantenga a los NIÑOS y a terceros alejados de la zona de trabajo cuando utilice la herramienta a fin de evitar accidentes a consecuencia de alguna distracción.

● Seguridad eléctrica

- 1.- El enchufe de la batería de la tijera eléctrica debe ser compatible con el cable de alimentación. Nunca modifique el enchufe.
- 2.- No exponga la herramienta a la lluvia, al agua o a cualquier otra condición húmeda para reducir el riesgo de descarga eléctrica.
- 3.- No utilice de forma indebida el cable de alimentación. No tire del cordón para arrastrar, desenchufar o sostener la herramienta. Mantenga la tijera de poda eléctrica alejada del foco de calor, aceite, bordes afilados o piezas móviles.

● Seguridad de las personas

- 1.- Manténgase alerta al usar la herramienta. No utilice la herramienta si está cansado o se encuentra bajo la influencia de drogas o alcohol.
- 2.- Utilice equipos de protección personal. Protéjase siempre los ojos. El uso de equipos protectores tales como mascarillas, botas de seguridad antideslizantes, casco y protectores auditivos reducirán el riesgo de sufrir una lesión.
- 3.- Antes de poner en marcha las tijeras de podar, quite todas las herramientas de ajuste y llaves. Si una herramienta se deja colocada en un componente giratorio, podría provocar una lesión.
- 4.- No trate de alcanzar más lejos de lo que sus brazos le permitan. Mantenga ambas manos lejos de la zona de corte. Bajo ninguna circunstancia coloque las manos por debajo de las ramas. Mantenga siempre los pies apoyados en el suelo para controlar en todo momento la posición de la herramienta.
- 5.- Utilice la ropa adecuada. No utilice ropa holgada ni joyas. Mantenga el cabello, la ropa y las mangas lejos de las tijeras de podar. La ropa suelta, los

accesorios y el cabello largo pueden ser atrapados por las piezas móviles de la herramienta.

Anomalías

- 1.- En caso de que las tijeras de poda queden atascadas al intentar cortar accidentalmente algún objeto, libere el gatillo de inmediato. La cuchilla móvil volverá a su posición abierta de manera automática.
- 2.- En caso de que la tijera de poda quede atascada en una rama gruesa, libere el gatillo de inmediato para que la cuchilla móvil vuelva a su posición abierta de manera automática.
- 3.- En caso de que la batería no esté cargada de forma adecuada, compruebe que el cargador sea el original. A continuación, asegúrese que la tensión de alimentación sea la misma que la que requiere el cargador.
- 4.- En caso de un fallo electrónico o mecánico, desconecte de inmediato la herramienta.
- 5.- Utilizar la herramienta haciendo caso omiso de las instrucciones descritas en este manual, puede provocar la pérdida de electrolito de la batería. No toque el electrolito de la batería. En caso de que accidentalmente su piel entre en contacto con el electrolito, límpiela de inmediato con abundante agua. Si el líquido de la batería penetra en sus ojos, lávelos con abundante agua y solicite asistencia médica. El fluido de la batería puede provocar irritación o quemaduras.

● Medidas en caso de anomalías

- 1.- En caso de que las tijeras de poda queden atascadas al intentar cortar accidentalmente algún objeto, libere el gatillo de inmediato. La cuchilla móvil volverá a su posición abierta de manera automática.
- 2.- En caso de que la tijera de poda quede atascada en una rama gruesa, libere el gatillo de inmediato para que la cuchilla móvil vuelva a su posición abierta de manera automática.
- 3.- En caso de que la batería no esté cargada de forma adecuada, compruebe que el cargador sea el original. A continuación, asegúrese que la tensión de alimentación sea la misma que la que requiere el cargador.
- 4.- En caso de un fallo electrónico o mecánico, desconecte de inmediato la herramienta.

5.- Utilizar la herramienta haciendo caso omiso de las instrucciones descritas en este manual, puede provocar la pérdida de electrolito de la batería. No toque el electrolito de la batería. En caso de que accidentalmente su piel entre en contacto con el electrolito, límpiela de inmediato con abundante agua. Si el líquido de la batería penetra en sus ojos, lávelos con abundante agua y solicite asistencia médica. El fluido de la batería puede provocar irritación o quemaduras.

Servicio postventa

Si tiene alguna duda en relación a las tijeras de poda, comuníquese con nosotros inmediatamente (la información de contacto aparece en la portada). Nuestros profesionales resolverán sus dudas y nuestros ingenieros altamente cualificados repararán su herramienta.

Garantía

Se reserva sus derechos de hacer los cambios de diseño y de fabricación que estimen necesarios para mejorar sus prestaciones. Gracias por su comprensión. Pueden existir algunas diferencias entre la herramienta que ha adquirido y las imágenes que aparecen en este manual.

Clausula de garantía

- “Fallo de funcionamiento” se produce durante el periodo de garantía y la fábrica o el vendedor ofrece una garantía gratuita para el producto.

Clausula de garantía no gratuita

- Para los daños causados por errores humanos, la fábrica o el vendedor no proporciona una garantía gratuita.
- No se proporciona ninguna garantía gratuita sin la tarjeta de garantía y factura válida o más allá del periodo de garantía.
- Defectos de calidad causados por causas de fuerza mayor como incendios, inundaciones, rayos, etc
- Extracción no autorizada.

No cortar las ramas más allá del ámbito de aplicación de las tijeras, no cortar las ramas en la punta de la hoja dañada debido a un uso indebido, la fábrica o el vendedor no ofrece una garantía gratuita.

No cortar objetos demasiado duros, como metal, piedras u otros materiales no vegetales. Si las cuchillas se gastan o se dañan por un uso incorrecto, la empresa o el vendedor no ofrecerán asistencia gratuita en garantía.



Certificado de calificación del producto

Modelo del producto _____

Número del producto _____

Inspector _____

- **Voltaje de operación**
- **Voltaje de carga**
- **Batería de litio**
- **Todas las imágenes de este manual son solo para referencia y el producto real puede diferir. Además, la información aquí contenida está sujeta a cambios sin previo aviso.**



Tarjeta guardada del vendedor

Modelo de compra Número del producto.....

Fecha de compra Periodo de garantía.....

Nombre del usuario Teléfono del usuario

Dirección del usuario.....

Código postal del usuario..... Sello del vendedor

Tarjeta de garantía

Modelo de compra Número del producto

Fecha de compra Periodo de garantía

Nombre del vendedor

Teléfono del vendedor

Dirección del vendedor

Observaciones:

- Esta tarjeta de garantía solo puede aplicarse al producto moldeado del servicio de garantía.
- Caída en el agua o daños causados por el hombre no está dentro del alcance de la garantía.
- Conserve esta tarjeta adecuadamente, presente esta tarjeta de garantía y la factura válida para la garantía.



Fueros, 1 - 48250 Zaldibar (Vizcaya) ESPAÑA

Tel.: (+34) 946 827 200