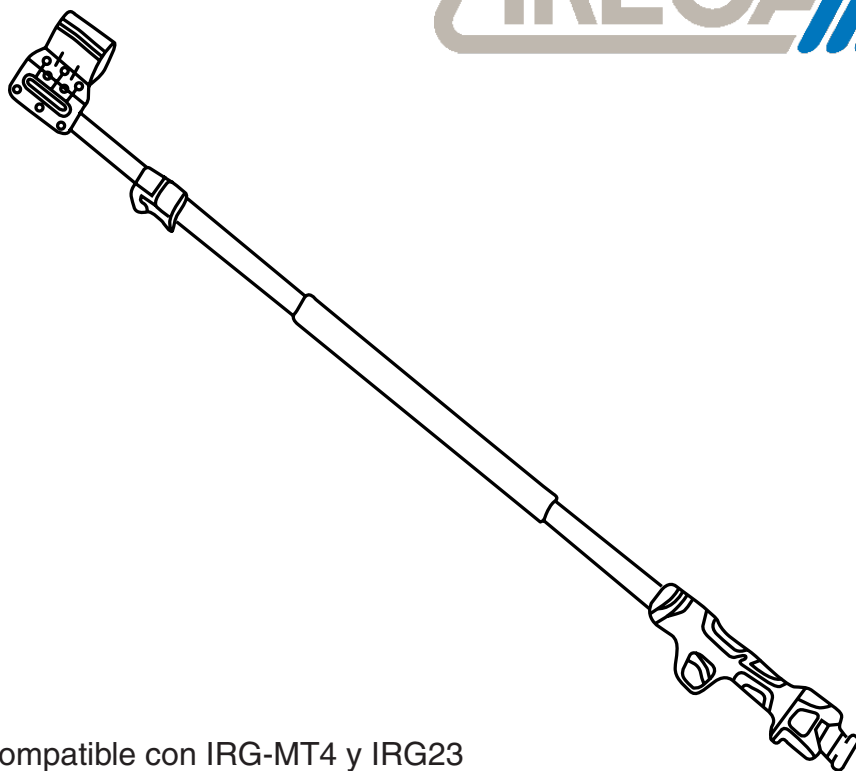


Pértiga de poda a batería

Longitud 1,3m - 2,7m

IRG-PER2



Compatible con IRG-MT4 y IRG23

Garantía

Estimado cliente. Gracias por escoger nuestros productos. Con el fin de optimizar las funciones de esta herramienta, es muy importante que lea detenidamente este manual y lo guarde para futuras referencias. Ante cualquier anomalía, contacte con nosotros de inmediato. Nuestro equipo de profesionales resolverá sus dudas. Esperamos que disfrute de las tijeras de poda IREGA.

Descripción de la protección medioambiental

Cumplir escrupulosamente las leyes y normativas sobre eliminación de residuos de los países correspondientes. Los productos electrónicos y eléctricos no pueden eliminarse como los residuos domésticos. Los equipos, accesorios y embalajes deberán ser reciclables.

Está prohibido desechar casualmente maquinaria y equipos desechados.



Leer atentamente todas las advertencias e instrucciones de seguridad.

El incumplimiento de estas advertencias e instrucciones pueden causar descargas eléctricas, incendios y otras graves lesiones.

No utilizar ni exponer las tijeras eléctricas bajo la lluvia.

Durante el uso de las tijeras, no tener nunca las manos cerca de la zona de poda para evitar lesiones.

Cuando utilice la pértiga de extensión, no apunte a nadie.

Descripción del rendimiento del producto

Este producto es un alargador de poda a batería, que se utiliza principalmente en la máquina eléctrica de poda de árboles frutales de enchufe lateral. Se puede utilizar en un rango de altura de 5m, lo que puede mejorar efectivamente la limitación de las tijeras portátiles de enchufe lateral, mientras tanto, también mejora la seguridad de la poda.

Cuando utilice la pértiga de extensión, no apunte a nadie.

Especificaciones Técnicas

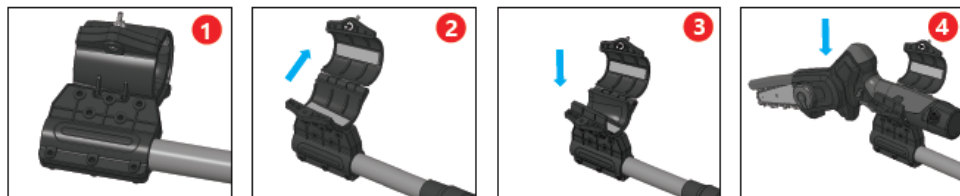
Referencia	Compatible con	Material	Tamaño reducido	Tamaño ampliado	Peso
IRG-PER2	IRG23 IRT-MT4	Tubo de aluminio	1,3 m	2,7 m	1,4 kg

Pasos de instalación para el uso del poste de extensión:

■ Modelo IRG-MT4

Pasos de instalación:

Cuando instale la motosierra, asegúrese de desconectar primero la alimentación.



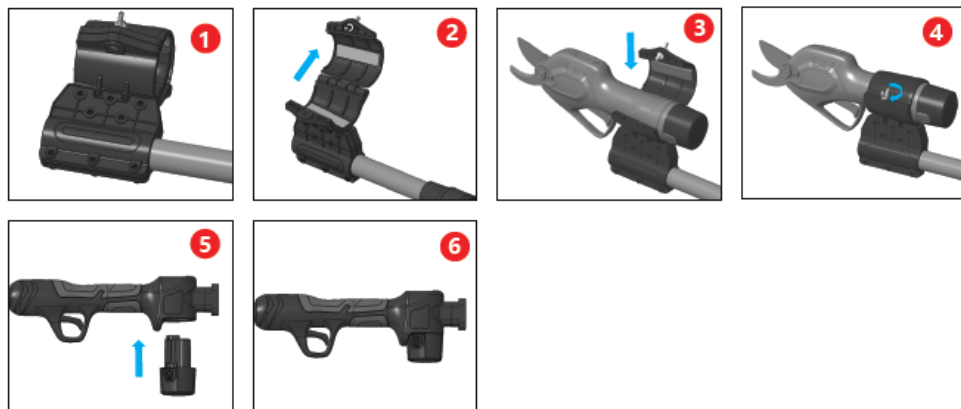
3 Es el soporte de silicona.

Cuando instale o retire el dispositivo, asegúrese de desconectar la alimentación.



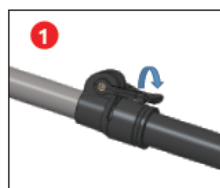
■ Modelo IRG-MT4

Pasos de instalación:

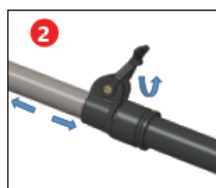


Método de uso del tubo interior de la pértiga

Cuando utilice la pértiga, no lo gire continuamente, cuando el tubo interno se gire continuamente, la vida útil se acortará.

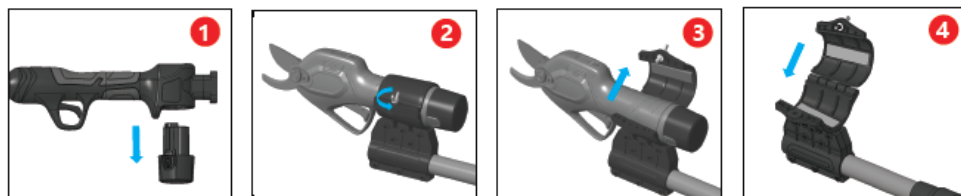


Presione el mango hasta el final para fijar el tubo telescópico a la longitud actual.



La longitud puede ajustarse aflojando el mango hacia arriba.

Pasos para desmontar la pértiga

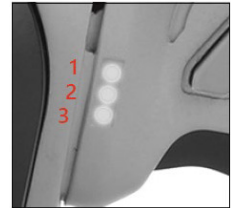


Conexión entre la pértiga y las tijeras:

Primer paso: Emparejamiento de dispositivos

Paso a paso la pértiga y la tijera:

- 1.- Colocar la tijera en la pértiga (ambas sin batería)
- 2.- Colocar la batería de la tijera
- 3.- En encender la tijera (ON) mientras pulsa el gatillo.
- 4.- Esperar el “bip” en 3 veces continuas.
Un “bip”, 2 “bips”, 3 “bips”.
- 5.- Suelte el gatillo, la pantalla mostrará el “Símbolo de Wireless”, el alargador está conectado a la podadora con éxito (como se muestra 1).



Paso a paso la pértiga y la motosierra:

- 1.- Mantener el gatillo
- 2.- Conecte la alimentación
- 3.- Esperar el “bip” en 3 veces continuamente.
1 pitido, 1 luz
2 pitidos, 2 luces
3 pitidos, 3 luces
- 4.- Suelte el gatillo, las 3 luces parpadean al mismo tiempo, el alargador está conectado a la mini motosierra con éxito.

Segundo paso: La alargadera entra en el modo emparejado

- 1.- Mantener el gatillo
- 2.- Inserte la batería
- 3.- Esperar a que las luces pasen de parpadear a la normalidad
- 4.- Suelte el gatillo, extienda el polo Emparejado con éxito. (como se muestra 2)
- 5.- El Buzzer de la podadora o motosierra pasa a “1 pitido normal” desde “pitido intermitente”. Entonces fue exitoso.



Tercer paso: Ensamblar la cizalla o la motosierra y la pértiga, entonces será útil. (Los detalles se pueden ver en las instrucciones de montaje).

Descripción: El uso de la vía para la re-activa después de apagar.

- 1.- Mantener el gatillo de la tijera de poda o de la motosierra
- 2.- Encienda la corriente
- 3.- Esperar 3 pitidos
- 4.- Suelte el gatillo (como se muestra 3)
- 5.- Accionar el gatillo de la alargadora y ya está funcionando.



Si la tijera o la motosierra se empareja con éxito la primera vez, no es necesario volver a emparejarla la próxima vez. Si ha cambiado la cizalla o la motosierra, deberá volver a emparejarlos.

Consideraciones de seguridad



¡Advertencia! Lea atentamente todas las instrucciones. El incumplimiento de las mismas puede provocar una descarga eléctrica, un incendio u otras lesiones graves.

Instrucciones de seguridad en el trabajo

- 1.- Mantenga el lugar de trabajo limpio y luminoso, un lugar de trabajo caótico y oscuro puede provocar accidentes.
- 2.- No utilice la podadora eléctrica en ambientes explosivos, inflamables y húmedos.
- 3.- Deje salir a los niños y transeúntes antes de operar la podadora eléctrica normalmente, para evitar lesiones accidentales causadas por distracciones durante el funcionamiento.

Instrucciones de seguridad eléctrica

- 1.- El enchufe de la batería de la herramienta eléctrica debe coincidir con el extremo de conexión de la batería, y no modifique la toma y el enchufe de ninguna manera.
- 2.- La herramienta eléctrica no debe ser expuesta a la lluvia o a condiciones de humedad. La entrada de agua u otros líquidos aumentará el riesgo de descarga eléctrica y de daños eléctricos.
- 3.- No abuse del cable, no utilice el cable para levantar, tirar de la herramienta eléctrica o tirar de su enchufe, mantenga la herramienta eléctrica alejada del calor, aceite, bordes afilados o en movimiento, y no utilice el cargador cuando el cable o el enchufe estén dañados, el cable dañado o enrollado aumentará el riesgo de descarga eléctrica.

Instrucciones de seguridad personal

- 1.- Preste atención a la operación de la herramienta eléctrica y manténgase despierto cuando la opere, no la opere bajo cansancio, medicación o reacción al alcohol, la distracción durante la operación puede llevar a serias lesiones personales.
- 2.- Utilizar dispositivos de protección, llevar siempre gafas, etc., en condiciones adecuadas, como máscaras antipolvo, zapatos de seguridad antideslizantes, cascos de seguridad, dispositivos de protección auditiva, etc., pueden reducir las lesiones personales.
- 3.- Antes de conectar la herramienta eléctrica, retire todas las llaves de ajuste o llaves fijas, las llaves fijas o fijas en la parte de rotación de la herramienta eléctrica pueden causar lesiones personales.
- 4.- Cuando trabaje, no extienda demasiado las manos, manténgalas alejadas de la zona de trabajo, no introduzca nunca la mano debajo del material por ningún motivo, y asegúrese de que no se dañe ningún material o superficie que esté por debajo de la zona de trabajo. Y preste siempre atención al equilibrio de los pies y del cuerpo, para poder controlar la herramienta eléctrica en circunstancias inesperadas.
- 5.- Vístase adecuadamente, no lleve ropa ni accesorios sueltos, mantenga el pelo, la ropa y las mangas alejados de las piezas móviles, la ropa suelta, los accesorios o el pelo largo pueden ser arrastrados por las piezas móviles.

Situación con anomalías y métodos de tratamiento

- 1.- Si introduce accidentalmente un objeto no cortable en la incisión, suelte inmediatamente el gatillo y la cuchilla volverá automáticamente al estado abierto.
- 2.- Cuando la rama de corte es demasiado dura, se debe soltar el gatillo a tiempo, y la cuchilla volverá automáticamente al estado abierto.
- 3.- Si la batería no se puede cargar con normalidad, compruebe primero si el cargador de la batería es el original del producto, controlar que la tensión de carga coincida con la tensión de las características.
- 4.- En caso de defecto eléctrico o mecánico, apagar inmediatamente el interruptor.
- 5.- Si no se siguen las instrucciones, la batería podría perder líquido, no tocar este líquido; en caso de contacto accidental, por favor, lávese inmediatamente con agua, si el líquido salpica en los ojos, además de lavar con agua, es conveniente ir al hospital, ya que el líquido puede causar irritaciones y quemaduras.

Servicio post-venta

En caso de preguntas durante el uso, por favor póngase en contacto con nosotros a tiempo. Tenemos personal profesional para responder a sus preguntas y resolver problemas, deje que el personal de mantenimiento cualificado utilice piezas de repuesto originales y adecuados para reparar herramientas eléctricas, con el fin de mantener su seguridad.

Servicio post-venta

Se reserva el derecho de introducir mejoras técnicas en los productos descritos en este manual. En caso de discrepancias entre los gráficos, las imágenes y las palabras presentes en este manual y el objeto físico, por favor considere el estándar por conveniencia

CERTIFICADO DE GARANTÍA

Artículo compra _____ Número de producto _____

Fecha de compra _____ Periodo de garantía _____

Nombre de vendedor _____

Telf vendedor _____

Dirección _____

Observaciones:

- Este certificado de garantía solo se aplica a los servicios de garantía de los modelos de productos enumerados.
- La inmersión en el agua o los daños artificiales no están cubiertos por la garantía.
- Por favor, conserve este certificado correctamente y muestre esta ficha y sus facturas cuando sea necesario.
- Este certificado deberá estar sellado desde el punto de venta para que sea válido .

Términos de garantía:

- En caso de “problemas de rendimiento” durante el período de garantía, la fábrica o el punto de venta garantiza este producto gratuitamente.

Términos de garantía no gratuitos:

- Ninguna garantía gratuita será proporcionada por la fábrica o el punto de venta por daños artificiales.
- Falta de certificado de garantía; factura no válida o caducada, sin garantía gratuita
- Defectos de calidad causados por catástrofes naturales de fuerza mayor, como incendios, inundaciones, rayos, etc.
- Desmontado sin autorización.



Fueros, 1 - 48250 Zaldibar (Vizcaya) ESPAÑA

Tel.: (+34) 946 827 200